

stammibene.

marijuana

cannabinoidi

Viaggio al centro
del fenomeno
più controverso
della storia delle droghe



indice

cannabis 1 pianta, 2 facce	pag 4
effetti	pag 6
rischi	pag 8
uso/dipendenza	pag 10
produzione	pag 12
traffici	pag 14
legge in italia	pag 16
legge in europa e nel mondo	pag 18
fenomeno cannabis	pag 20
qui e ora/capire e informarsi	pag 22
pro-cannabis	pag 23
musica/letture/cinema	pag 24
bonus	pag 26
glossario	pag 28

* In corsivo trovi le parole inserite nel glossario.



In copertina

Scatto fotografico e composizione
di Roberto Pastacchini.

La cannabis è

una pianta, originaria dei climi tropicali, contiene un principio psicoattivo la cui sigla è thc.

marijuana e hashish, le due principali droghe che se ne ottengono, tra le illegali sono le sostanze in assoluto più diffuse in Italia e in Europa.

modificata geneticamente, a causa di un'accurata selezione marijuana e hashish hanno concentrazioni di thc sempre crescenti che ne aumentano effetti e rischi.

un fenomeno politico, poiché sono numerosi e agguerriti i movimenti di opinione che ne chiedono la liberalizzazione.

una causa di dipendenza, perché al di là dei rischi per la salute di cui si discute il thc è certamente in grado di causare dipendenza psicologica.

comitato scientifico **Gianna Sacchini**

redazione **Micaela Beltrami, Giuliano Cannella, Rosita Mori, Paolo Nanni, Maria Cristina Pistilli, Paola Tanoni**

progetto editoriale e copywriting **Paolo Nanni**

grafica e impaginazione **Alessio Vallorani**

La cannabis, della varietà Indica, è una pianta che contiene una molecola capace di creare un effetto psicoattivo, questa molecola è nota come Tetraidrocannabinolo (THC).

Sono essenzialmente 2 le droghe di consumo ottenute dalla cannabis...

marijuana

La marijuana, spesso chiamata "erba" o "maria", è una mistura verdastro-grigia di fiori e altri elementi (foglie, gambi, semi) della cannabis Indica essiccati e tagliuzzati.

viene chiamata anche:

erba, maria, mariagiovanna, marijane, ganja

marijuana
fiori della cannabis
presenza di THC
da 0,5% a 25%



cannabis | 1 pianta, 2 facce

hashish
polline della
cannabis
presenza di THC
da 2% a 40%



hashish

L'hashish è ottenuto dal polline dei fiori della cannabis, a cui di solito sono aggiunte anche altre parti della pianta come fusto e foglie. Viene spacciato in tavolette compatte ottenute miscelando l'hashish con sostanze di vario genere (ad es. cera per scarpe, sterco, paraffina, barbiturici, terra).

viene chiamata anche:

fumo, polline, cioccolato, caramello

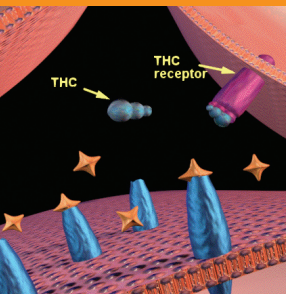
terza faccia

C'è anche una terza faccia: l'**Olio di cannabis**, meno diffuso, ottenuto spesso dai prodotti di scarto della pianta. Il THC può superare quota 30%.

assunzione

- **FUMO** Il modo di assunzione più utilizzato è il fumo, solitamente in sigarette artigianali note come spinelli o canne, in cui marijuana e/o hashish sono mischiate al tabacco di una normale sigaretta e poi "rullate" (o rollate).
- **ALTRO** Marijuana e hashish possono essere assunte anche attraverso tisane o mescolate a pietanze. 2-3 mg di THC assorbito sono in grado di avere un effetto psicoattivo.

canna/spinello
 uno spinello
 contiene (di norma)
 da 5 a 150 mg
 di THC



è qui la festa...

Quando la marijuana viene fumata o ingerita, il suo ingrediente attivo (THC) passa per tutto l'organismo, cervello incluso. Il THC si lega ai siti chiamati "recettori dei cannabinoidi" delle cellule nervose riuscendo così ad esercitare un'influenza sulla loro funzione.

uso ricreazionale

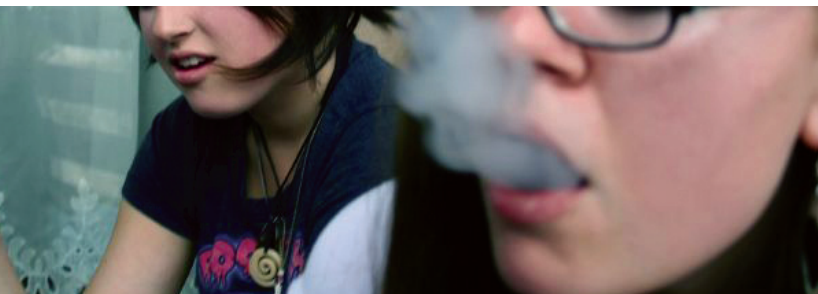
Che effetto fa fumare una canna?

L'effetto è molto variabile a seconda della persona, della situazione, dell'obiettivo che ha il consumatore. Il termine "ricreazionale" indica un utilizzo per cercare sensazioni piacevoli, quali:

- Rilassamento
- Introspezione
- Euforia
- Intensificazione delle sensazioni

Ma proprio a causa dei diversi fattori in gioco non sempre si verificano gli effetti attesi, anzi a volte le sensazioni possono andare in senso opposto:

- Agitazione
- Malessere
- Nausea
- Paranoia



cosa si rischia quando si fuma una canna?

Ci possono essere effetti spiacevoli e rischi che variano da situazione a situazione, in generale...

sensazioni spiacevoli

- Bocca asciutta, forti sensazioni di fame e di sete, occhi arrossati.
- Freddo o tremolio alle mani.
- Sonnolenza, umore depresso.
- In qualche caso, soprattutto con forti dosi, ci può essere ansia, paura, diffidenza, o addirittura panico.

difficoltà d'azione

- Diminuisce la lucidità e di conseguenza la consapevolezza di ciò che si fa.
- Diminuisce la capacità di memorizzare eventi o di richiamarli, e di spostare l'attenzione da una cosa ad un'altra.
- Diminuiscono coordinazione, equilibrio e tempi di reazione.

al volante

L'effetto del THC aumenta il rischio di incidenti stradali. Specie se abbinato a quello dell'alcol che è la principale causa di incidenti in Europa.



è se si usa cannabis in modo continuo?

Anche in questo caso i danni possibili sono molto variabili. Di certo più si usa in modo massiccio e più si rischiano...

danni fisici

- Malattie dell'apparato respiratorio, ad esempio bronchite cronica (se la cannabis si assume fumando).
- Tumore
- In gravidanza: danni e anomalie al feto.

danni mentali

- Calo progressivo della capacità di concentrazione, di memorizzare, di svolgere azioni complesse.
- Calo delle motivazioni e di rendimento nelle attività più impegnative (scuola, lavoro ecc.)
- Aumento del fattore di rischio di incorrere in malattie psichiche (ansia, depressione, disturbi psicotici).

Info: www.thelancet.com - art. del 28 luglio 2007 e art. del 17 ottobre 2009.

il piccolo chimico...

Ogni volta che si accende una canna (ma il discorso vale anche per le normali sigarette) è come accendere una centrale chimica: la combustione libera migliaia di sostanze chimiche diverse, quasi tutte dannose per l'organismo, alcune cancerogene.





COSUMO ON e OFF

Per quale motivo si usa cannabis? come già accennato gli obiettivi di utilizzo sono i più svariati, cambiano da persona a persona, da situazione a situazione, ma li possiamo racchiudere in due macro categorie:

- **uso ON = azione per**

La cannabis è usata come artificio per raggiungere un obiettivo. Ad es. divertimento, rilassamento, socializzazione, introspezione, disinibizione.

- **uso OFF = reazione a**

La cannabis è usata come artificio per rispondere a situazioni e stati d'animo. Ad es. per sedare stati d'ansia, tristezza, delusione, noia, disagio.

Consumo ON e OFF spesso coesistono. E, specie per chi usa cannabis abitualmente, può essere indistinguibile se si tratta di "azione per" o "reazione a".

uso/dipendenza

dipendenza

Qualunque sia l'obiettivo di utilizzo, la cannabis, come ogni sostanza psicoattiva, può indurre dipendenza psicologica in chi ne fa uso costante. Dipendenza riconoscibile proprio nel fatto che senza la sostanza non si riesce a raggiungere il proprio obiettivo.

copia e incolla

Inoltre, se l'obiettivo è raggiunto, è istintivo ripetere l'esperienza. Ed ecco che la sostanza diventa scorcio privilegiata. Al di là della dipendenza, ciò comporta che più si "impara" a usare la cannabis (o altra sostanza psicoattiva) meno si è portati a sviluppare le proprie risorse personali.

aiuto per smettere...

Per lasciare cannabis o altre sostanze l'aiuto più a portata di mano è quello del Servizio Territoriale Dipendenze Patologiche (STDP), che offre il supporto di medici, psicologi e assistenti sociali in modo del tutto gratuito e garantendo riservatezza. Sono 535 gli STDP in Italia. Il sito dell'ISS riporta l'elenco:

<http://www.iss.it/drog/serv/index.php?lang=it&tipo=16>

numero verde droga: 800 18 60 70

nella foto a fianco l'STDP di Macerata, via santa lucia n.2; 0733.2572597; zt9stdp@sanita.marche.it



produzione

piantata e preparata

La coltivazione di cannabis avviene in 180 paesi nel Mondo. Quasi sempre marijuana e hashish vengono confezionate artigianalmente direttamente sul posto di coltivazione. Ovviamente non esistono né etichette né garanzie di alcun tipo riguardo metodi, composizioni, sostanze aggiunte, igiene.

la fabbrica del THC

Nella cannabis ci sono oltre 60 molecole, ma di queste solo il THC ha un concreto effetto psicoattivo. Negli ultimi decenni i coltivatori di cannabis, attraverso la selezione, sono riusciti a potenziare enormemente il contenuto di THC. Di conseguenza hashish e marijuana stanno aumentando di pericolosità.

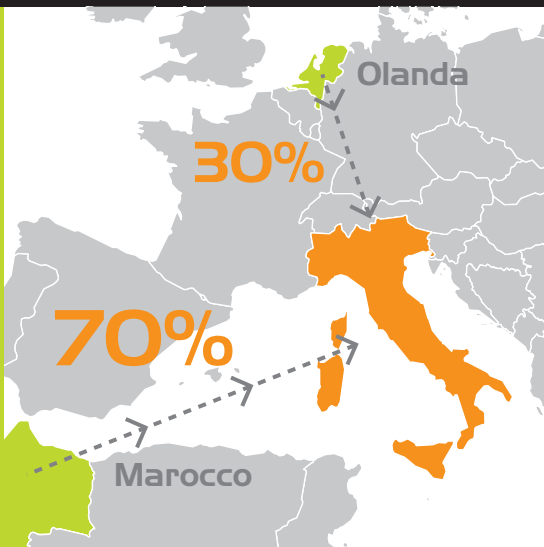
ogni anno
si producono
7.400 tonnellate
di hashish
(di cui 2.760
in Marocco)



produzione

Le sostanze provenienti dall'Olanda a loro volta arrivano da molti altri paesi del mondo: Nigeria, Pakistan, Colombia ecc.

L'hashish e la marijuana presenti in Italia vengono soprattutto da Marocco (70%) e Olanda (restante 30%).



ma quanta ce n'è?

Con l'arrivo sempre più massiccio sul mercato di cannabis potenziata le sostanze spacciate hanno un contenuto di THC altamente variabile:

- Marijuana **0.5% - 25%** (in media **3%**)
- Hashish **2% - 40%** (in media **5%**)
- Olio di cannabis **10% - 80%** (in media **15%**)

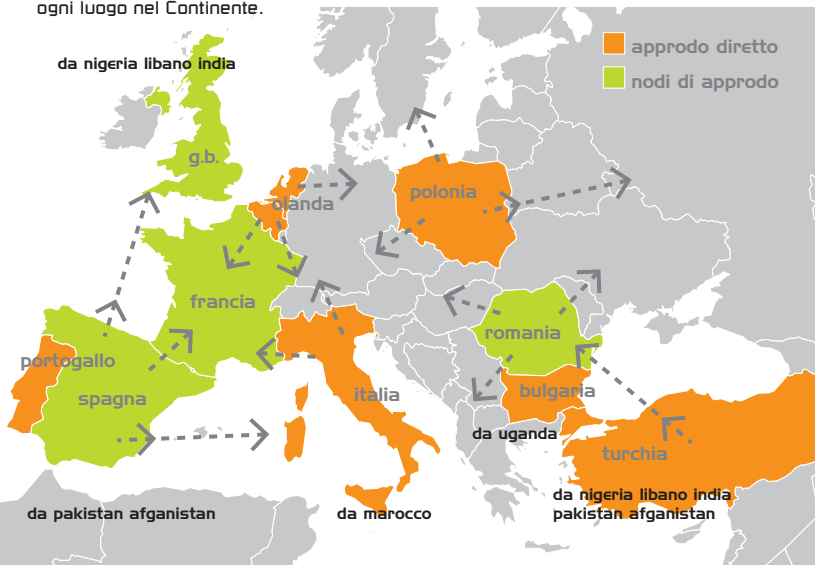
la grande corsa

Il viaggio in Europa dei cannabinoidi è quanto di più intricato si possa immaginare. In alcuni paesi la sostanza arriva direttamente dai luoghi di produzione, magari insieme ad altre droghe. In altri si organizza il traffico per raggiungere ogni luogo nel Continente.

chi ci guadagna

Per portare la cannabis e le altre droghe in Italia - e anche in molti paesi d'Europa - è la criminalità organizzata, soprattutto quella italiana: Camorra, Mafia, Ndrangheta, Sacra Corona Unita.

Alcune stime ipotizzano che il volume di affari delle suddette organizzazioni, per il solo traffico di droghe, sia di decine di miliardi di euro.



traffici

soldi

il mercato
delle droghe
frutta
alla criminalita`
decine di miliardi
di euro



+sequestri

Ogni anno
aumentano
i sequestri
di hashish
e marijuana
in tutta Europa.
Attualmente
si attestano
sulle 1.000 t.
annue.
Cio` costituisce
un ulteriore prova
che la diffusione
dei cannabinoidi e`
in crescita.

operazione discount

La sapiente strategia economica della criminalita` ha creato e sviluppato una rete di pedine sfruttate per produrre, trasportare e spacciare a prezzi sempre più bassi. Cosi` il prezzo al grammo diminuisce e il mercato si allarga.

prezzi pazzi

La variabilita` del prezzo di marijuana o hashish e` estrema ed e` determinata dalla varieta`, dalla percentuale di THC e dal luogo di spaccio. Per un grammo di hashish il consumatore spende in media dai 3 ai 15 euro.



La legislazione vigente non fa distinzioni tra cannabis e altre droghe come eroina e cocaina. L'uso personale è distinto dallo spaccio, la differenza tra i due è determinata dalla quantità di principio attivo (il THC) con cui si è trovati in possesso. Lo spaccio è reato penale.

uso personale

Sotto i 500 milligrammi (mg) di THC si configura l'uso personale. In questo caso scattano sanzioni amministrative, come sospensione della patente e del passaporto. Si è convocati in prefettura e in molti casi per evitare sanzioni più pesanti si debbono seguire percorsi terapeutici presso il locale Servizio Territoriale Dipendenze Patologiche (STDP).

spaccio

Sopra la soglia dei 500 mg di principio attivo si rischiano 1-20 anni di reclusione, sequestro del passaporto e della patente di guida.



leggeinitalia

sanzioni

**USO
PERSONALE**
fino a 500 mg
sospensione
patente
convocazione
in prefettura e
nei s.t.d.p.

SPACCIO
da 1 a 20 anni
di prigione
sopra a 500 mg

quanti sono 500 mg?

visto quanto varia il contenuto di THC nei vari cannabinoidi (vedi pagine precedenti) è impossibile stabilirlo. Per superare il limite dell'uso personale potrebbero bastare una decina di spinelli o una tavoletta di hashish.



uso terapeutico...

L'uso terapeutico di THC è consentito. Ovviamente non si trovano spinelli dal farmacista, il THC è sotto forma di spray e pasticche e può essere prescritto solo per alcune patologie, ad esempio il trattamento del glaucoma, con autorizzazione del Ministero della Salute.





- AUSTRALIA > illegale
- BELGIO > illegale
- CAMERUN > illegale, uso terapeutico ammesso x malati di aids e cancro
- CANADA > illegale, uso terapeutico ammesso
- FRANCIA > illegale, tollerato solo uso sporadico
- GERMANIA > uso e possesso ammesso entro modiche quantità, lo spaccio è reato
- GIAMAICA > illegale
- GIAPPONE > illegale
- GRAN BRETAGNA > Illegale, depenalizzato l'uso personale
- OLANDA > uso e vendita consentiti, ma solo nei luoghi e modi previsti
- PORTOGALLO > uso e possesso ammesso entro modiche quantità, lo spaccio è reato
- NUOVA ZELANDA > illegale
- SPAGNA > uso consentito in luoghi specifici
- STATI UNITI > illegale, ma 11 stati hanno ammesso l'uso terapeutico
- SVIZZERA > illegale, ma con esperimenti di legalizzazione in alcuni cantoni

Per informazioni approfondite sugli approcci di legge dei paesi europei ecco gli indirizzi per scaricare i report dell'Osservatorio Europeo per le droghe e le tossicod.

>> eldd.emcdda.europa.eu/attachements.cfm/att_10080_EN_EMCDATP_01.pdf
(lingua inglese)

>> eldd.emcdda.europa.eu/attachements.cfm/att_10080_FR_thematics01_fr.pdf
(lingua francese)



L'uso di cannabis è un fenomeno sociale di grandi proporzioni e dalle molte sfaccettature. Nessuna sostanza psicoattiva (eccetto l'alcol) può vantare una presenza come quella di marijuana e hashish nei mercati e nelle coltivazioni del mondo. Negli ultimi decenni in tutto il mondo, Italia compresa, sono aumentati gli sperimentatori, i consumatori occasionali e i consumatori assidui.

consumo in italia

x2*** Negli ultimi 10 anni sono raddoppiati i consumatori tra le fasce d'età giovanile

10%* gli italiani che fanno uso abituale di cannabis

12%** gli italiani tra i 15 e i 24 anni che hanno fumato uno spinello nell'ultimo mese

-19%** riduzione del costo di un grammo di cannabis negli ultimi 10 anni

32%** gli studenti che hanno usato la cannabis almeno una volta nella vita

*ministero della salute

** osservatorio europeo droghe e tossicod.

***ipsad per iss

fenomeno **cannabis**

4000 anni fa

La storia della cannabis è vecchia di millenni. Già nel 2.300 prima di Cristo i cinesi ne ricavano un preparato medicinale per attenuare il dolore. L'utilizzo come inebriante nasce più o meno in quell'epoca soprattutto in India. Poi in Egitto e in generale nel mondo arabo, dove per motivi religiosi era proibito l'alcol. Nei Paesi occidentali il fumo di marijuana e hashish è un fenomeno relativamente recente, diffuso negli Stati Uniti e importato probabilmente dagli immigrati messicani, abituati a fumare la marijuana nel loro paese d'origine.



consumo in europa

1. Gran Bretagna 16%
2. Spagna 14%
3. Germania 13%
4. Italia 12%

Secondo l'Osservatorio Europeo per le Droghe e le Tossicodipendenze di Lisbona l'Italia è al quarto posto nel consumo 15-24 anni.

Qui e ora

E' difficile fare la fotografia a un fenomeno che ha una evoluzione continua. Possiamo dire che i cannabinoidi come sostanze di sballo sono seconde solo all'alcol in quanto a:

- età di prima assunzione
- diffusione
- accettazione sociale

Eppure ci sono una serie di fattori - già esposti nelle pagine precedenti - che inviterebbero ad una estrema prudenza:

- varietà e preparazione sono selezionate per ottenere sostanze sempre più potenti;
- non c'è nessun tipo di garanzia riguardo le condizioni igieniche e le sostanze di taglio utilizzate nella produzione;
- ogni spinello venduto alimenta la criminalità organizzata.

Capire e informarsi

Per formarsi un'opinione è utile raccogliere informazioni e punti di vista. Uno dei canali che consente gratuitamente di accedere a tantissimo materiale è naturalmente internet, anche se orientarsi non è facile. Ecco alcuni siti istituzionali che riportano moltissime notizie affidabili e approfondite riguardo i cannabinoidi:

- www.dronet.org/sostanze/sos.php?codice=4&titolo=Cannabis
- www.epicentro.iss.it
- www.ministerosalute.it
- www.emcdda.europa.eu
(Osserv. Europeo - lingua inglese)





Una pianta, tanti usi...

E' tale la penetrazione dei cannabinoidi nella nostra società che da tempo si è formato un movimento di opinione favorevole alla loro legalizzazione e al loro utilizzo, sia terapeutico che ricreativo. Ecco alcuni siti dove le tesi anti-proibizioniste trovano ampio spazio:

- www.confinizero.it
- www.fuoriluogo.it/home/
- www.medicalcannabis.it
- www.antiproibizionisti.it
- www.mariuana.it

La pianta della cannabis, nella varietà sativa, può essere utilizzata in modo efficace ed economico per un largo numero di usi: tessuto per abbigliamento, biocombustibile, corde, carta, olio, plastiche biodegradabili ecc. Tanto che ciò è divenuto uno degli argomenti maggiormente utilizzati da chi sostiene la legalizzazione. In realtà la faccenda è facilmente risolvibile, poiché è possibile selezionare per questi usi varietà di cannabis praticamente senza THC.



pagine

€ pagine

Nei libri possiamo invece trovare opinioni diverse e anche approcci diversi: da poesia a studi scientifici, da romanzi a saggi. Così da guardare cannabis e droghe da tanti punti di vista. Qualche consiglio?

- **L'erba di Carlo Erba**
Samorini G.
(saggio scientifico)
- **Paradisi artificiali**
Baudelaire C.
(saggio poetico)
- **Hashish**
Gautier T.
(romanzo storico)
- **Gomorra**
Saviano R.
(saggio su droghe e camorra)
- **Marijuana**
Zimmer e Morgan
(saggio a favore)
- **Cannabis**
Risë C.
(saggio contro)

ohi maria

Il mondo della musica sembrerebbe pro-cannabis: sono innumerevoli i gruppi, i cantautori e i musicisti che si sono dichiarati a favore di uso e liberalizzazione. Qualche esempio?

italiana

- Articolo 31
Ohi Maria
- E. Finardi
Legalizzatela
- Gem Boys
Prato verde
- Neffa
La mia signorina
- 99 Posse
All'antimafia
- Peter Punk
Mariagiovanna
- Pitura Freska
La Pianta
- Punkreas
Canapa
- Sangue Misto
La Porra
- Sud Sound System
Erba Erba
- Ustmamò
Rolla
- Villa Ada Posse
Erba Libera

straniera

- Afroman
Because I got High
- Ben Harper
Marijuana
- Black Sabbath
Sweet Leaf
- Bob Marley
(svariate)
- Doors
The road house blues
- Eminem
My name is Mary Jane
- Incubus
Smoking herb again
- Manu Chao
Clandestino
- Peter Tosh
Legalize it
- Ska-p
Cannabis
- Sublime
Smoke two joints
- T.Carotone
Festa del Raccolto

sul grande schermo

Come nella vita reale anche nei film di tutto il mondo la cannabis è spesso presente; in contesti comici o grotteschi, ma anche drammatici. Le rappresentazioni che emergono sono spesso benevole, talvolta critiche. Vi proponiamo questa piccola selezione:

L'erba di Grace

Saving Grace, GB 2000, di Nigel Cole, commedia
Come farà un'anziana giardiniera a pagare i debiti del marito morto? Dedicandosi alla più redditizia delle coltivazioni: la Marijuana.

L'erba proibita

Tutto quello che non vi hanno mai detto

ITA 2002, registi vari, documentario
Storia della cannabis e analisi di vari aspetti: effetti, risvolti sociali, studi, movimenti d'opinione. Documentario a tesi, chiaramente orientato a sostenere la legalizzazione.

Giovani diavoli

Idle Hand, USA 1999, di Rodman Flender, commedia horror
"Il diavolo trova sempre occupazione per le mani oziose". E così un diciassettenne scansafatiche e inetto, che passa il suo tempo a fumare hashish con gli amici, si trova all'improvviso la mano sinistra posseduta da un demone sanguinario.

Senza filtro

ITA 2001, di Mimmo Raimondi, commedia/drammatico
Nico e Ray affrontano la città e le sue insidie. Serate fuori, la passione per la musica, i primi lavori, la marijuana. Il pericolo di finire male e di usare droghe più pesanti è dietro l'angolo.

chi sì, chi no

La presenza della cannabis nella nostra società è dimostrata anche da quanti personaggi noti ne ammettono* l'uso o la sperimentazione.

*dichiarazioni raccolte da quotidiani nazionali e dalle interviste del programma televisivo "Le Iene".

sì, l'ho provata

- Manuela Arcuri
- Cristina Parodi
- Lamberto Sposini
- Anna Falchi
- Franco Califano
- Billy Costacurta
- Tinto Brass
- Alba Parietti
- Enrico Vanzina
- Claudio Bisio
- Claudio Amendola
- Cesare Cremonini
- Linus
- Teo Mammuccari
- Christian De sica
- Max Gazzé
- Daniele Silvestri
- Raul Bova
- Alessandro C. Paone
- Giucas Casella
- Fiorello
- Jovanotti
- Gianfranco Fini
- Pierferdinando Casini

no, mai

- Gerri Scotti
- Mike Buongiorno
- Maddalena Corvaglia
- Elisabetta Canalis
- Alessandro Del Piero
- Filippo Inzaghi
- Christian Vieri
- Emilio Fede
- Antonio Di Pietro
- Max Pezzali
- Mario Monicelli
- Oliverio Diliberto
- Eva Henger
- Ignazio La Russa
- Francesco Baccini
- Massimo D'Alema
- Giulio Tremonti
- Valeria Mazza
- Stefano Bettarini
- Licia Colò
- Roberto Mancini
- Ronaldo
- Rosi Bindi
- Francesco Rutelli

hanno detto...

“La vita senza fumo è come il fumo senza l'arrosto”
 Cesare Pavese

“Dalle canne sono passato a Mediaset”
 J-RX degli Articolo 31

“Le canne le usavo per pascolare le bestie...”
 Antonio di Pietro

“Da 23 a 25 anni non mi ricordo la mia vita, non lo consiglio a nessuno, è una cazzata unica”
 Teo Mammuccari

“Il traffico di droga frutta alla mafia 600 volte la cifra investita in soli 6 mesi”
 Giovanni Falcone

curiosità

- **cannabis cup**
 Ad Amsterdam ogni anno la rivista “High times” organizza la Cannabis Cup: coltivatori e coffeeshop concorrono ai premi con nuove varietà prodotte tramite incroci e differenti metodi di coltivazione.
- **quadri al thc**
 Rembrandt e Van Gogh, e probabilmente molti altri artisti, hanno dipinto quadri su tela di canapa.
- **allaga il vicino**
 Un 29enne newyorkese, nel gennaio del 2008, ha piantato nel proprio appartamento oltre 300 piantine di cannabis. Purtroppo per lui nel momento di irrigare ha provocato l'allagamento del piano di sotto. Prima sono arrivati i pompieri, poi la polizia.
- **totò diventa cattivo**
 Nel film “Che fine ha fatto Totò Baby?” del 1964 Totò scambia marijuana per insalata. Dopo una scorpacciata impazzisce e diventa il sadico e ferocissimo Totò Baby del titolo.

- antiproibizionista** chi è contro la proibizione della droga, o, nello specifico, della cannabis.
- assuefazione** abitudine di un organismo ad una sostanza estranea che dall'esterno viene a modificarlo. L'assuefazione ha ovviamente un ruolo importante nel determinare dipendenza.
- blunt** sigaro di marijuana. Il blunt può essere anche confezionato in combinazione con altre droghe come crack o cocaina.
- bong, chilum, narghilé** varianti di pipe utilizzate per fumare cannabis.
- cancerogeno** sostanza che favorisce l'insorgenza di tumori. Il fumo di cannabis è cancerogeno.
- canna, spinello** sigaretta artigianale confezionata con hashish o marijuana o olio di hashish che vanno a sostituire o integrare il tabacco. Da qualche anno si sta diffondendo la pratica di confezionare spinelli con eroina.
- cannabis** pianta delle zone temperate e tropicali. Appartiene alla famiglia delle Urticacee. La cannabis sativa, di varietà Indica, si differenzia per il contenuto di un cannabinolo: il Tetraidrocannabinolo (THC) che ha potere psicoattivo.
- cioccolato** tipo di hashish tra i più diffusi in Italia e in Europa. Arriva dal Marocco. Appunto perché destinato ad ampio commercio le modalità di confezione risultano partico-

	lamente a rischio: la resina della pianta può essere mischiata a numerosi prodotti, quali sabbia, paraffina, tabacco, estratti del petrolio, semi di altre piante.
cowster	fumatore di marijuana.
dopamina, serotonina	sostanze chimiche del cervello che regolano le sensazioni, il piacere, gli stati di umore, il ritmo sonno/veglia. Le droghe ne influenzano l'azione.
droga	qualsiasi sostanza che, introdotta in un organismo vivente, può modificarne una o più funzioni (definizione dell'O.M.S.).
fumare una canna	assunzione di derivati della cannabis (hashish e marijuana) attraverso il fumo di una sigaretta appositamente confezionata con lo stupefacente.
hashish	resina della cannabis, varietà Indica. Contiene una percentuale maggiore di THC rispetto alla marijuana. Ecco i nomi più frequenti con cui si indicano composizioni e varietà: nero afghano, caramello, cioccolato, charas, polline, libanese.
haze, skunk, jamaican gage	varietà di cannabis create con incroci e selezioni per ottenere maggiore concentrazione di THC.
joint	spinello. Altri nomi gergali sono: paglia, canna, cannone.
erba	marijuana.

- fame chimica** è uno degli effetti piú tipici che può dare la cannabis: una sensazione di fame determinata dall'azione del THC sui meccanismi cerebrali che regolano piacere e appetito. In definitiva non è fame dovuta al reale bisogno di cibo, bensì un segnale fasullo che il cervello trasforma in sensazione perché indotto a farlo dal THC.
- fumo** hashish.
- marijuana** fiori e parti superiori della pianta della cannabis sativa (varietà Indica) essiccati. Anche chiamata: pot, weed, marijane, mariagiovanna, maria, ganja.
- modificazione delle percezioni** ogni sostanza psicoattiva modifica le percezioni. Il THC determina modificazioni di vario tipo: dall'intensificazione delle sensazioni a distorsioni della vista e dell'udito, ciò dipende dalla sensibilità specifica di ogni singola persona e dalla quantità di THC assunto.
- olio di hashish** ottenuto con le parti di scarto della cannabis. E' la sostanza che piú può raggiungere alte percentuali di THC.
- psicoattivo** che ha un effetto sulla psiche, modificando umore, stato d'animo, percezione, comportamento e reazioni.
- recettori** punti di accesso del cervello attraverso i quali le sostanze agiscono.
- rollare una canna** l'azione di confezionare, con una cartina arrotolata, uno spinello.

- sostanze psicoattive** sostanze capaci di determinare modifiche su umore, stati d'animo e percezioni, quali: eroina, cocaina, alcol, cannabis, lsd, ketamina ecc.
- s.t.d.p.** i Servizi Territoriali Dipendenze Patologiche (ex sert) sono strutture pubbliche che mettono a disposizione terapie per la dipendenza, servizi psicosociali, interventi di prevenzione e riduzione del danno. I Servizi sono gratuiti ed è garantita la protezione dei propri dati sensibili.
- test** la presenza di THC nel corpo si può rilevare in vari modi. I più diffusi sono i test delle urine e del capello. Nelle urine la sostanza può rimanere fino a 3-4 settimane dall'assunzione. Nel capello la traccia di THC è indelebile, quindi tanto è lungo il capello, tanto è il tempo a cui si può risalire.
- THC** abbreviazione di tetraidrossicannabinolo, principio attivo contenuto nella cannabis sativa varietà Indica.
- tolleranza** fenomeno dovuto ad uso continuativo di una sostanza che determina, nel tempo, la necessità di aumentare le dosi per ottenere gli stessi effetti.

Le informazioni contenute in questo opuscolo sono state raccolte ed elaborate dalla Redazione. Fonti principali:

- Istituto Superiore di Sanità
- Ministero della Salute - Ministero dell'Interno
- Osservatorio Europeo per le Droghe e le Tossicodipendenze
- siti: emcdda.europa.eu, dronet.org, iss.it
- periodici nazionali e internazionali

**per scegliere consapevolmente
occorre informarsi**

una pubblicazione del
**dipartimento dipendenze patologiche
di macerata e camerino**
asur marche, area vasta 3

contatti

www.ddpmc.it
tel 0733.2572597
fax 0733.2572596
zt9stdp@sanita.marche.it
stammibene@gmail.com

pubblicato
nell'ottobre 2011

stampato da
biemmegraf macerata



www.stammibene.info